



# CLOUDLINE

SERIE A/H

AC INFINITY



## BIENVENIDO

Gracias por elegir AC Infinity. Estamos comprometidos con la calidad del producto y un servicio al cliente amigable. Si tiene alguna pregunta o sugerencia, no dude en [contactarnos](#). Visite [www.acinfinity.com](#) haga clic en contacto para obtener nuestra información de contacto.

**CORREO ELECTRÓNICO**  
support@acinfinity.com

**WEB**  
www.acinfinity.com

**UBICACIÓN**  
Los Angeles, CA

## CÓDIGO DEL MANUAL CLA2504X1

### PRODUCTO

CLOUDLINE A4  
CLOUDLINE A6  
CLOUDLINE A8  
CLOUDLINE H4

### MODELO

AI-CLA4  
AI-CLA6  
AI-CLA8  
AI-CLH4

### UPC-A

819137021747  
819137021754  
819137021761  
819137024595

# ÍNDICE DEL MANUAL

Índice del manual.....	Página 5
Advertencia del Producto.....	Página 6
Interferencia de luces MH y HPS.....	Página 7
Características Principales.....	Página 8
Contenido del Producto.....	Página 9
Instalación: Montaje.....	Página 11
Instalación: Colgado.....	Página 16
Instalación: Orientación de la tapa del motor.....	Página 20
Instalación: Configuración inicial.....	Página 21
Encendido y configuración.....	Página 22
Montaje del controlador.....	Página 23
UIS™Plataforma.....	Página 25
UIS™Compatibilidad.....	Página 26
Agregar más dispositivos.....	Página 27
Limpieza.....	Página 30
Programación.....	Página 32
Preguntas Frecuentes.....	Página 33
Otros productos AC Infinity.....	Página 35
Garantía.....	Página 36

# ADVERTENCIA DEL PRODUCTO



PARA REDUCIR EL RIESGO DE INCENDIO, DESCARGA ELÉCTRICA O LESIONES A PERSONAS, OBSERVE LO SIGUIENTE:

1. Asegúrese de que su fuente de alimentación cumpla con los requisitos eléctricos de este producto.
2. Verifique las restricciones del código local para medidas de seguridad adicionales que puedan ser necesarias para una instalación que cumpla con el código.
3. Lea todas las instrucciones antes de instalar y usar este producto.
4. Si no está familiarizado o tiene dudas sobre la instalación de este producto, busque los servicios de un profesional calificado, capacitado y certificado. Una instalación inadecuada anulará la garantía de este producto.
5. Este producto no debe usarse en lugares potencialmente peligrosos como atmósferas inflamables, explosivas, con productos químicos o húmedas.
6. Los productos con ductos siempre deben ventilarse hacia áreas exteriores.
7. No cubra los cables de alimentación con alfombras u otros materiales de tela.
8. Este producto tiene partes giratorias. Se deben tomar precauciones de seguridad durante la instalación, operación y mantenimiento de este producto.
9. No inserte ni permita que dedos u objetos extraños entren en las aberturas de ventilación o escape, ya que puede causar descarga eléctrica, incendio o daños a este producto. No bloquee ni manipule este producto de ninguna manera mientras esté en funcionamiento.
10. No dependa de la programación de encendido/apagado como el único medio para cortar la energía de este producto. Desconecte el cable de alimentación antes de instalar, dar servicio o mover este producto.
11. No opere este producto si el cable está dañado, si presenta fallas, si se ha caído o si está dañado de cualquier manera.

# INTERFERENCIA de LUCES MH y HPS

Ciertos modelos de luces de cultivo con balastos HID\* que no usan blindaje electromagnético crearán un área de interferencia de radiofrecuencia (RFI). Esto puede distorsionar componentes cercanos sensibles a la frecuencia como líneas de internet y sensores de clima. La RFI puede ser emitida desde los cables del balastro o desde el balastro mismo.

Siga estos pasos para asegurar el funcionamiento correcto y prevenir que la interferencia de radiofrecuencia afecte su sonda de sensor:

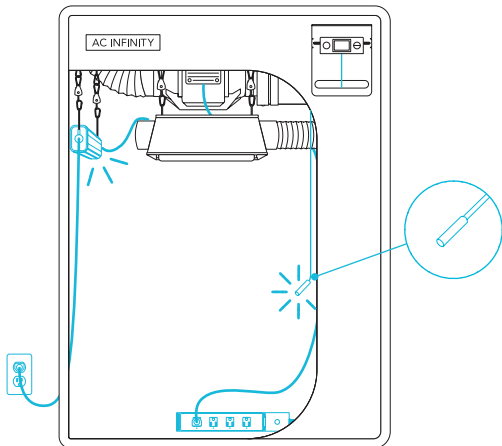
## CONSEJO 1

Mantenga el cable de la sonda alejado de los cables del balastro para asegurar que el controlador detecte correctamente las condiciones climáticas.

También puede enrollar el cable de la sonda y crear un cono alrededor del cabezal del sensor con cinta de aluminio.

## CONSEJO 2

NO conecte su luz de cultivo y ventilador en línea en el mismo tomacorriente doble. Conecte su luz de cultivo y ventilador en línea en regletas de enchufes y tomas eléctricas separadas.

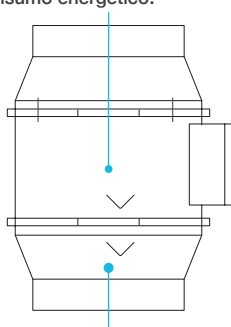


\*MH, HPS, CMH o CHPS

# CARACTERÍSTICAS PRINCIPALES

## MOTOR PWM SILENCIOSO

El motor controlado por PWM ofrece control de velocidad preciso, reducción del ruido del rotor y voltaje EC de bajo consumo energético.

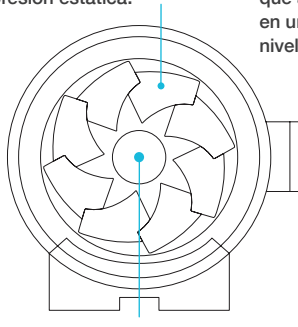


## PROTECCIÓN CONTRA INGRESO

El ventilador de ducto en línea está sellado según los estándares de Protección contra Ingreso 54\*, clasificado con alta resistencia a líquidos y polvo.

## VENTILADORES DE ASPAS ESTÁTICAS

Las aspas del estator hidromecánico permiten un flujo de aire eficiente en entornos de alta presión estática.

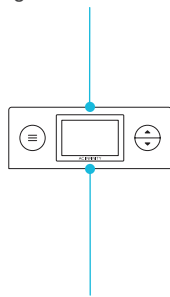


## RODAMIENTOS DE DOBLE BOLA

El motor contiene rodamientos de bolas con una vida útil estimada de 67,000 horas. Permite que el ventilador se monte en cualquier dirección.

## CONTROLADOR DE PROGRAMACIÓN

El controlador digital cuenta con programación de ENCENDIDO/APAGADO y PROGRAMACIÓN HORARIA que activan el funcionamiento en un rango de control de 10 niveles.

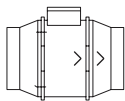


## MEMORIA DE RESPALDO

La programación inteligente asegura que los ajustes se conserven incluso cuando el ventilador esté apagado.

\*Clasificación IP65 para Serie H

# CONTENIDO DEL PRODUCTO



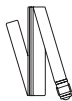
SISTEMA DE  
VENTILADOR DE  
CONDUCTO

(x1)



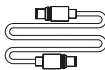
PROGRAMA  
CONTROLADOR

(x1)



COLGANTE  
CORREAS

(x2)



CABLE UIS  
M-M, 10 PIES

(x1)



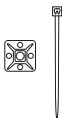
TORNILLOS PARA  
MADERA  
(MONTAJE EN PARED)

(x2)



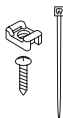
CINTAS DE  
VELCRO

(x4)



ADHESIVO  
MONTAJE CON  
CABLE

(x1)



CABLE  
MONTAJE

(x6)



PARED  
ANCLA

(x4)



JUEGO DE  
TORNILLOS PARA  
VENTILADOR DE  
DUCTO

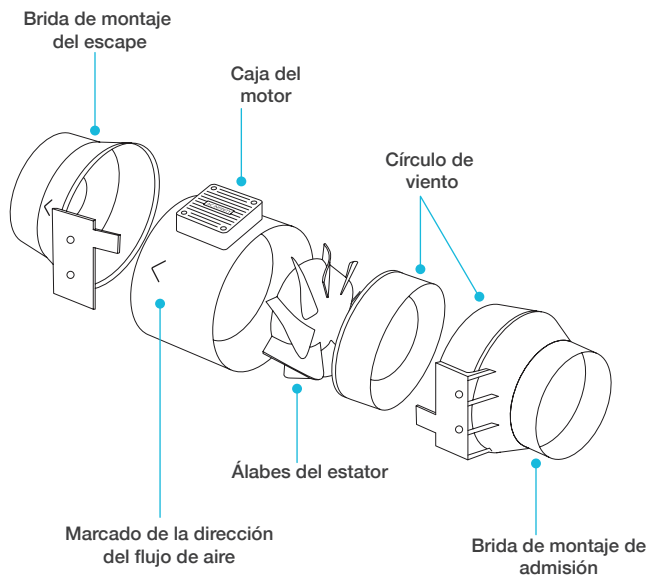
(x4)



CONTROLADOR  
PERNOS DE LA  
PLACA

(x2)

## CONTENIDO DEL PRODUCTO

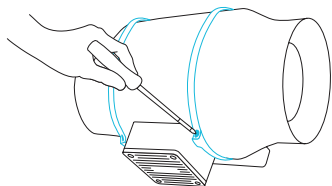


# INSTALACIÓN

## MONTAJE

### PASO 1

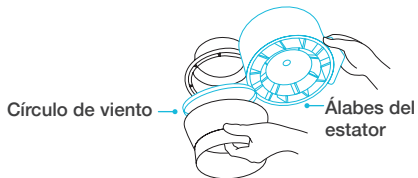
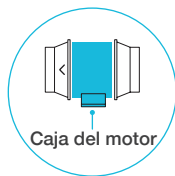
Desenrosque los tornillos de ambos lados de los anillos plásticos usando un destornillador Phillips.



---

### PASO 2

Retire la caja del motor del soporte de la brida. Retire el círculo de viento entre la caja del motor y la brida de entrada.

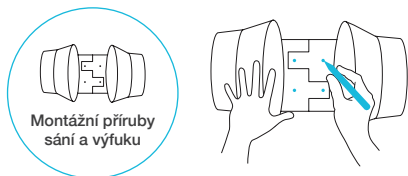


# INSTALACIÓN

## MONTAJE

### PASO 3

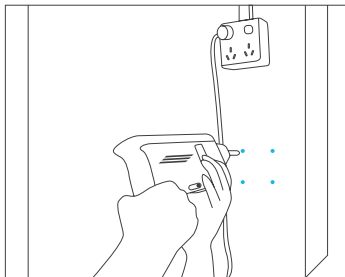
Use el soporte de brida para establecer la posición deseada del ventilador. Marque los cuatro orificios de montaje.



---

### PASO 4

Taladre cuatro orificios en las ubicaciones marcadas. Asegúrese de que su área de montaje sea estructuralmente sólida y esté libre de obstrucciones.

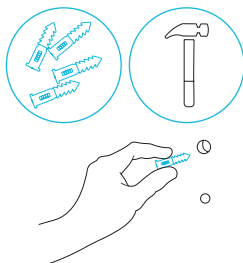


# INSTALACIÓN

## MONTAJE

### PASO 5

Si está montando sobre algo que no sea un soporte de madera o vigueta, inserte los cuatro anclajes de pared incluidos en los orificios de montaje perforados. Puede necesitar usar un martillo para asegurarlos a través de los orificios.

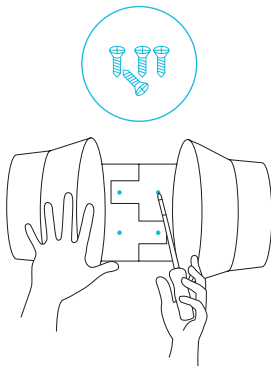


---

### PASO 6

Alinee los orificios del soporte de brida con los anclajes de pared. Atornille cuatro tornillos para madera con un destornillador o taladro para asegurar el soporte de brida.

Asegúrese de que la flecha de flujo de aire apunte en la dirección deseada.

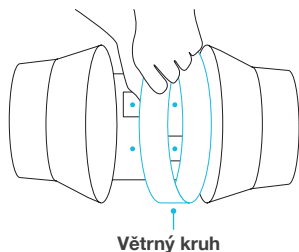


# INSTALACIÓN

## MONTAJE

### PASO 7

Coloque el círculo de viento de nuevo en la brida de entrada.

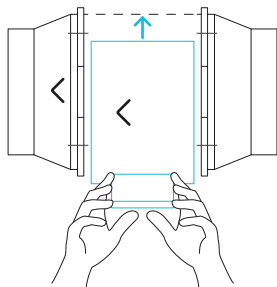


---

### PASO 8

Deslice la caja del motor de vuelta al soporte de brida, asegurándose de que su flecha de flujo de aire apunte en la misma dirección que la flecha del soporte de brida.

Vuelva a atornillar los pernos en los anillos plásticos para asegurar la caja del motor al soporte de brida.



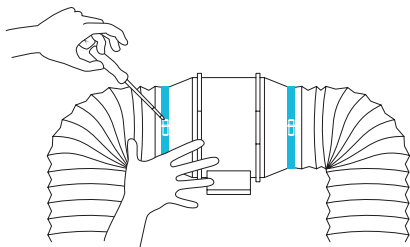
# INSTALACIÓN

## MONTAJE

### PASO 9

Si instala ductos, use abrazaderas para ductos (se venden por separado) para fijarlos a cualquier extremo del ventilador de ducto, asegurándose de que haya un sello hermético.

Apriete las abrazaderas del conducto usando un destornillador de punta plana.

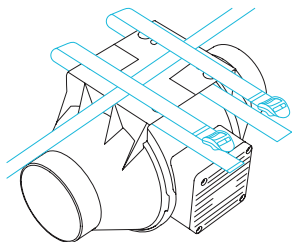


# INSTALACIÓN

## COLGANTE - CORREAS

### PASO 1

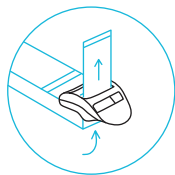
Pase la correa alrededor del soporte y un poste.



---

### PASO 2

Pase la correa a través de la ranura interior del ajustador de escalera desde abajo.

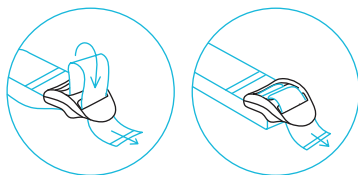


# INSTALACIÓN

## COLGANTE - CORREAS

### PASO 3

Pase la correa por la ranura exterior del ajustador de escalera desde arriba. Ajuste la longitud del lazo completado según sea necesario.

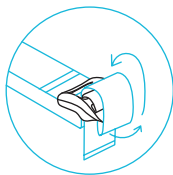


Ajustar al tamaño

---

### PASO 4

Pase el extremo suelto a través del espacio central del cierre de escalera para asegurar el lazo.



Pásalo por el centro  
para fijarlo en su  
lugar.

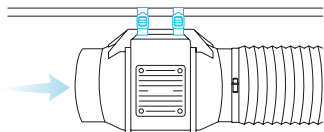
# INSTALACIÓN

## COLGANTE - CORREAS

### PASO 5(a) - Colgado hacia abajo

Deje que el ventilador cuelgue del tubo una vez que las correas estén aseguradas.

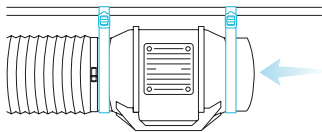
Asegúrese de que la flecha de flujo de aire del ventilador apunte hacia la dirección deseada.



### PASO 5(b) - Colgar hacia arriba

Para colgar el ventilador en posición vertical, enrolle y ajuste las correas, como se muestra en los pasos 1-4, alrededor del tubo.

Cuelgue el ventilador por las bridas del ducto para asegurarlo.

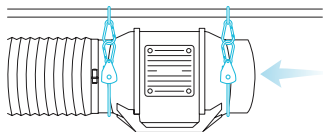


# INSTALACIÓN

## COLGADO - CLIPS DE CUERDA

### COLGADO HACIA ARRIBA

Si instala con colgadores de cuerda (se venden por separado), pase las cuerdas alrededor de las bridas y apriete la cuerda para asegurar el ventilador.

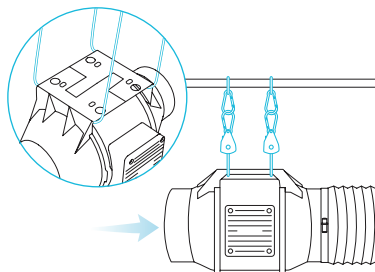


### COLGADO HACIA ABAJO

Enrolle los dos colgadores de cuerda alrededor de un tubo y el soporte del ventilador.

Enganche los mosquetones entre sí. Acorte los lazos según sea necesario.

Asegúrese de que la flecha de flujo de aire del ventilador apunte hacia la dirección deseada.

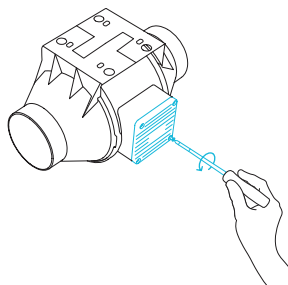


# INSTALACIÓN

## TAPA DEL MOTOR

### PASO 1

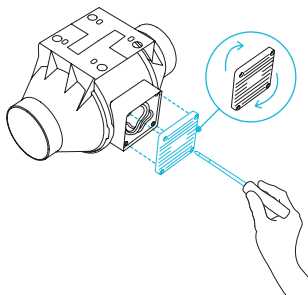
Desatornille la tapa del motor usando un destornillador.



---

### PASO 2

Gire la tapa del motor a la orientación deseada. Vuelva a colocar los tornillos.



Rotar la tapa del motor no anulará su garantía.

# INSTALACIÓN

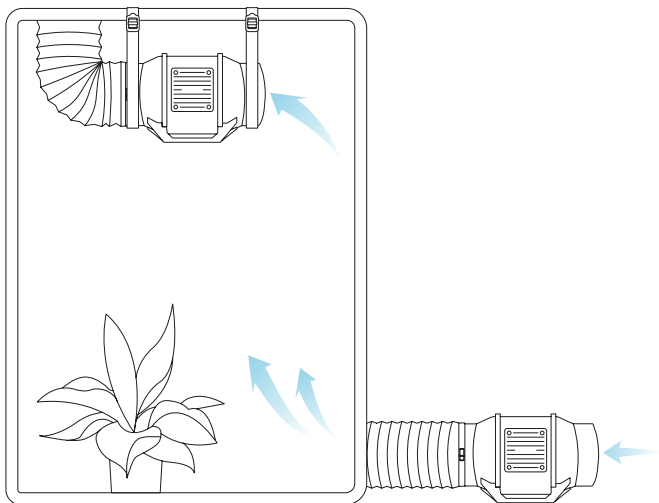
## CONFIGURACIÓN INICIAL

### ENTRADA Y ESCAPE

Este ventilador puede usarse como ventilador de entrada o de extracción en cuartos de cultivo y carpas de cultivo grandes.

Para lograr una ventilación óptima de todo el espacio, el ventilador de entrada o la abertura - si no usa un ventilador - debe estar situada en una esquina inferior de su espacio de cultivo. El ventilador de extracción debe estar colgado (como se muestra abajo) o montado en la esquina opuesta más alta posible.

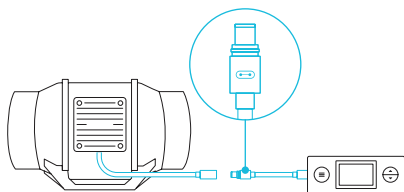
Asegúrese de que la flecha de flujo de aire del ventilador de entrada apunte hacia su espacio de cultivo y la flecha del ventilador de extracción apunte en dirección opuesta a su espacio de cultivo.



# ENCENDIDO Y CONFIGURACIÓN

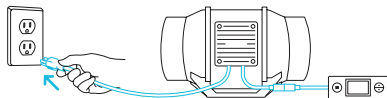
## PASO 1

Use el cable de extensión UIS M-M incluido para conectar el ventilador al puerto del controlador.



## PASO 2

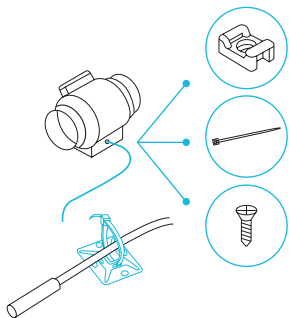
Conecte el cable de alimentación del ventilador a un tomacorriente. El controlador recibirá energía del ventilador para operar (solo ventiladores con motor EC).



## PASO 3

Puede utilizar los soportes de amarre, tornillos para madera y bridas incluidos para organizar los cables.

Fije las bases para amarres a una superficie usando los tornillos para madera o el respaldo adhesivo. Pase las cintas de amarre alrededor de los cables hacia las bases para amarres.

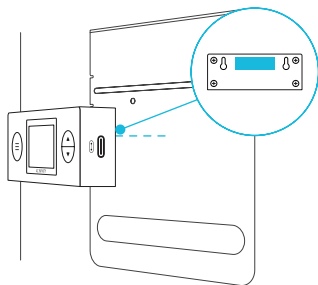


# MONTAJE DEL CONTROLADOR

## MONTAJE MAGNÉTICO

El controlador se montará magnéticamente en la placa de montaje del controlador de la carpa de cultivo avanzada serie CLOUDLAB o en cualquier superficie de acero.

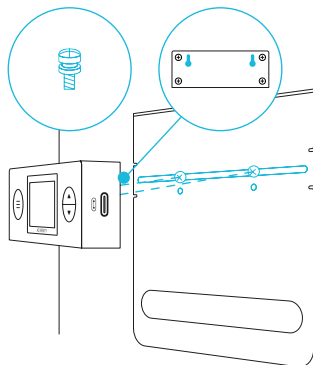
El imán se encuentra debajo de la etiqueta del controlador.



## MONTAJE EN PLACA\*

Atornille los pernos de la placa del controlador en la ranura o los orificios de montaje en la mitad superior de la placa.

Cuelgue el controlador por los tornillos usando los orificios en la parte posterior.

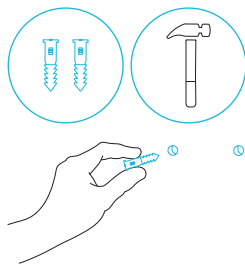


\*Placa del controlador no incluida

# MONTAJE DEL CONTROLADOR

## PASO 1 — MONTAJE EN PARED

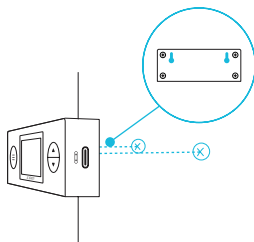
Ubique un lugar libre de obstrucciones y fije los anclajes en su pared. Enrosque los tornillos para madera en los anclajes.



---

## PASO 2 — MONTAJE EN PARED

Cuelgue el controlador de los tornillos usando los orificios en la parte trasera.

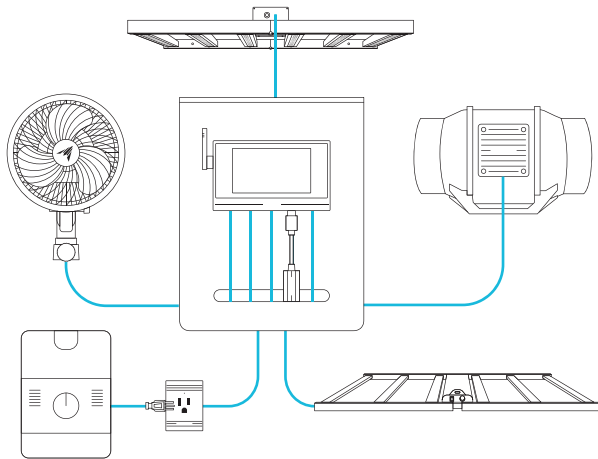


# UIS™ PLATAFORMA

El UIS™ La plataforma le permite conectar un solo controlador central con varios dispositivos de cultivo simultáneamente. Al crear este sistema totalmente integrado, puede encender y programar todos sus dispositivos juntos o por separado para una gestión optimizada de la carpa de cultivo.

Y Su sistema de cultivo puede regularse usando su hub controlador o de forma remota en la aplicación AC Infinity (emparejada con controladores compatibles), donde tendrá acceso a programación de automatización y datos climáticos.

Y También puede conectar su luz de cultivo favorita y dispositivo de tomacorriente para integrarlos en la plataforma UIS usando nuestro adaptador RJ11/12 y módulo de enchufe de control.

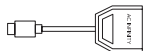


**Controlador central y glos dispositivos de fila se venderán por separado y pueden estar aún en desarrollo al momento de la compra de este producto.**

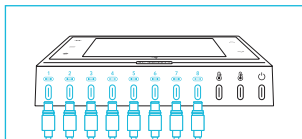
# UIS™ COMPATIBILIDAD

## ADAPTADOR MOLEX\*

Use un adaptador Molex para conectar ventiladores en línea con conectores Molex de 4 pines a este controlador. Conecte el conector Molex de su ventilador al adaptador. Luego conecte el adaptador al controlador.

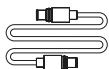


ADAPTADOR UIS  
M - 4PIN F

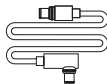


## CABLE DE EXTENSIÓN

Use cables de extensión UIS macho a macho para conectar dispositivos con puertos UIS



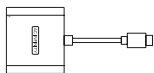
CABLE UIS  
M - M



CABLE DE  
VENTILADOR  
CLIP UIS M - M

## DIVISOR DE EXPANSIÓN\*

El divisor de expansión le permitirá conectar 4 dispositivos a un solo puerto y puede soportar divisores adicionales para crear hasta 3 niveles de puertos de expansión. Diseñado para uso exclusivo con controladores AC Infinity con puertos UIS.



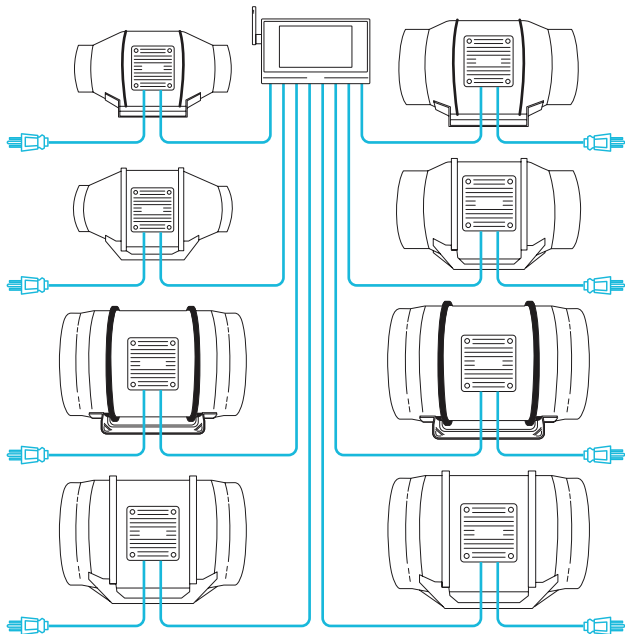
DIVISOR UIS M - F DE  
4 PUERTOS

\*No incluido

# AGREGAR MÁSDISPOSITIVOS

El CONTROLLER 69 PRO (se vende por separado) está construido con cuatro puertos que le permiten alimentar y controlar múltiples ventiladores al mismo tiempo. Compatible solo con

## Multi-VentiladorConexión



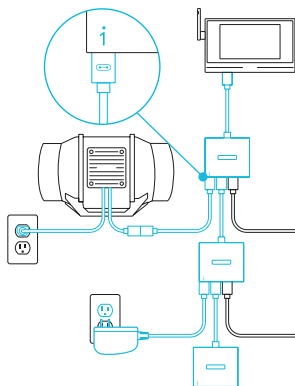
# AGREGAR MÁSDISPOSITIVOS

## EXTENSIÓN DE LA CADENA

Conecte el extremo macho del divisor\* a su controlador UIS. Conecte un dispositivo UIS o adaptador de corriente al primer puerto de cada nivel para alimentar su controlador y el concentrador.

Los puertos 2-4 pueden conectarse a divisores adicionales o dispositivos UIS. Todos los dispositivos conectados a esta cadena deben ser del mismo tipo (ej. ventiladores de cualquier tamaño) independientemente de la longitud de la cadena de conexión.

\*No incluido



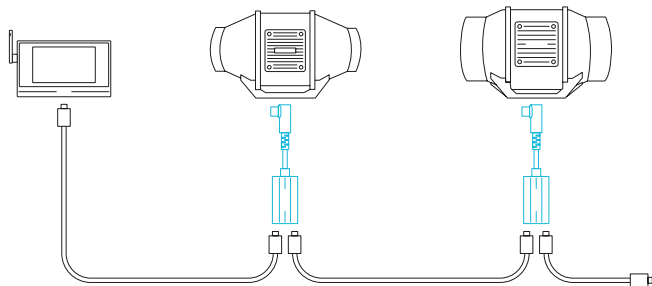
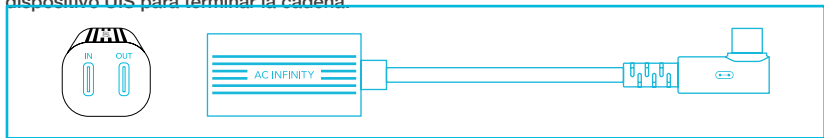
# AGREGAR MÁSDISPOSITIVOS

## CONEXIÓN EN CADENA

Cada uno de los puertos del controlador incluido puede soportar hasta 20 dispositivos usando un adaptador en cadena (no incluido). Todos los dispositivos deben ser de la misma serie, pero pueden ser de diferentes tamaños.

Conecte el extremo macho del adaptador en cadena a su dispositivo.

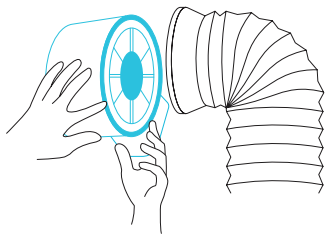
Conecte su controlador UIS al puerto INPUT del adaptador en cadena usando un cable conector M-M. Usando un cable de extensión, conecte el puerto OUTPUT del adaptador en cadena al puerto INPUT de otro adaptador. También puede conectar el puerto OUTPUT a otro dispositivo UIS para terminar la cadena.



# LIMPIEZA

## PASO 1

Retire la caja del motor de la brida de montaje. Consulte la sección Montaje de instalación sección para aprender cómo retirar la caja del motor.



---

## PASO 2

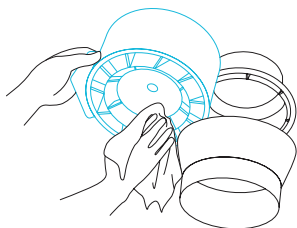
Use un paño húmedo para limpiar el impulsor y las aspas del ventilador de cualquier polvo y residuos. Retire el anillo de viento entre la caja del motor y la brida de entrada.



# LIMPIEZA

## PASO 3

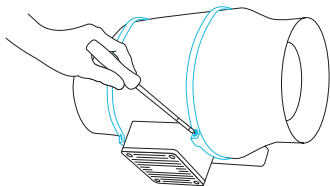
Limpe las aspas del estator de cualquier polvo y residuos en el extremo opuesto.  
Limpe el área dentro de las bridas de salida y escape.



---

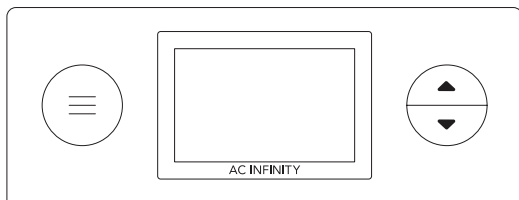
## PASO 4

Fije la caja del motor en las bridas de montaje. Consulte la sección de Montaje de Instalación para aprender cómo asegurar la caja del motor.



# PROGRAMACIÓN

Escanee los códigos QR a continuación para aprender a usar su controlador.



## CONTROLLER 77



## PREGUNTAS FRECUENTES DE CLOUDLINE

**P:** Me falta mi controlador. ¿No estaba incluido en mi paquete!

**R:** Consulte la página de Contenido del Producto para ver una imagen de cómo debe lucir su controlador. Su controlador debe estar colocado ordenadamente en la caja junto a este manual del producto.

---

**P:** ¿Cuál es el mejor lugar para posicionar la sonda del sensor?

**R:** Coloque la sonda del sensor lo más cerca posible del punto más caliente o más húmedo de su espacio.

---

**P:** ¿Necesito quitar la tapa de plástico de la sonda?

**R:** Sí. Deberá retirar la tapa de plástico para que la sonda pueda leer con precisión las condiciones climáticas.

---

**P:** ¿Puedo montar este ventilador de ducto en línea verticalmente?

**R:** Sí. El CLOUDLINE puede montarse en cualquier orientación, incluyendo verticalmente.

---

**P:** ¿Podré conectar este ventilador directamente a mi propio controlador o termostato?

**R:** No recomendamos conectar directamente o empalmar los cables de alimentación de nuestro ventilador. Tales modificaciones pueden comprometer la seguridad eléctrica y anularán la garantía de este producto.

---

**P:** ¿Necesito usar un convertidor de energía si estoy fuera de EE. UU.?

**R:** El rango de voltaje de este producto es 100-240V CA. Puede necesitar un adaptador de viaje simple para conectarlo a un enchufe extranjero, o un convertidor de energía si su país usa un voltaje diferente.

## PREGUNTAS FRECUENTES DE CLOUDLINE

**P:** ¿El controlador conserva su configuración después de apagar la energía?

**R:** Sí. Si se corta la energía del controlador y se enciende después, sus configuraciones permanecerán guardadas.

---

**P:** No obtengo suficiente flujo de aire incluso después de configurar la velocidad del ventilador a 10. ¿Qué puedo hacer?

**R:** Las curvas en los ductos reducirán el rendimiento de CFM de su ventilador. Para mantener el flujo de aire, puede enderezar los ductos y eliminar la mayor cantidad de curvas posible.

---

**P:** ¿Debo usar este ventilador de conducto en línea como entrada o como extractor?

**R:** El CLOUDLINE se usa principalmente como ventilador de extracción, pero también puede usarse como ventilador de entrada. Puede usar este ventilador como ventilador de entrada si necesita aire fresco en su espacio.

---

**P:** ¿Puedo conectar ventiladores de diferentes tamaños al mismo controlador?

**R:** Consulte la sección Agregar más dispositivos para obtener detalles sobre cómo conectar ventiladores entre sí.

---

**P:** Estoy colgando mi ventilador boca abajo en mi carpa de cultivo, ¿puedo rotar la placa de la caja del motor?

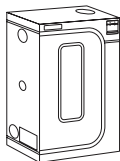
**R:** Sí. Use un destornillador para desatornillar la tapa del motor. Gírela a la orientación deseada y vuelva a colocar los tornillos.

# PRODUCTOS AC INFINITY

## Carpas de Cultivo Advance

La serie CLOUDLAB es una línea de carpas de cultivo diseñadas para crear condiciones de cultivo ideales y facilitar el cultivo de plantas en interiores durante todo el año. Cuenta con lona oxford gruesa de 2000D forrada con mylar interior con patrón de diamante que maximiza la luminosidad de la luz de cultivo, y un marco reforzado con capacidad de carga de 150 lb. Incluye una placa de montaje para instalar su controlador AC Infinity.

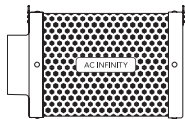
---



## Filtros de Carbón

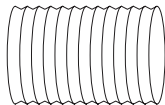
El filtro de carbón para ducto está diseñado para eliminar olores y químicos en carpas de cultivo y espacios hidropónicos. Utiliza carbón australiano de grado premium que ofrece mayor poder de absorción y una vida útil más prolongada. Permite el máximo flujo de aire como parte de un sistema de entrada o extracción.

---



## Tubos de ducto

El tubo de ducto de cuatro capas se utiliza para dirigir el flujo de aire, diseñado para sistemas de ventilación en aplicaciones como HVAC, secadoras y cuartos de cultivo. Es altamente duradero y flexible, y puede usarse en cualquier lugar, desde espacios reducidos hasta áreas amplias.



Descubra las últimas innovaciones en controles ambientales en [acinfinity.com](http://acinfinity.com)

## GARANTÍA

Este programa de garantía es nuestro compromiso con usted: el producto vendido por AC Infinity estará libre de defectos de fabricación por un período de dos años a partir de la fecha de compra. Las luces de cultivo comerciales vendidas por AC Infinity reciben un período de garantía de cinco años. Si se encuentra que un producto tiene un defecto en el material o la mano de obra, tomaremos las acciones apropiadas definidas en esta garantía para resolver cualquier problema.

El programa de garantía se aplica a cualquier pedido, compra, recepción o uso de cualquier producto vendido por AC Infinity o nuestros distribuidores autorizados. El programa cubre productos que se hayan vuelto defectuosos, hayan funcionado mal, o expresamente si el producto se vuelve inutilizable. El programa de garantía entra en vigor en la fecha de compra. El programa expirará dos años a partir de la fecha de compra (cinco años a partir de la fecha de compra de luces de cultivo comerciales). Si su producto se vuelve defectuoso durante ese período, AC Infinity reemplazará su producto con uno nuevo o le emitirá un reembolso completo.

El programa de garantía no cubre abuso o mal uso. Esto incluye daños físicos, sumersión del producto en agua, instalación incorrecta como voltaje de entrada incorrecto, y mal uso para cualquier propósito diferente al previsto. AC Infinity no es responsable de pérdidas consecuentes o daños incidentales de cualquier naturaleza causados por el producto. No garantizaremos daños por desgaste normal como rayones y abolladuras.

Contacte a nuestro departamento de distribuidores en [dealers@acinfinity.com](mailto:dealers@acinfinity.com) (626) 838-4656 para más información sobre nuestro programa de distribuidores y mayoristas. Contacte a nuestro departamento de servicio al cliente en [support@acinfinity.com](mailto:support@acinfinity.com) (626) 923-6399 para asistencia con productos y garantía. Nuestro horario de atención es de lunes a viernes, de 9:00 am a 5:00 pm PST.



**Si tiene algún problema con este producto, contáctenos y resolveremos su problema con gusto o emitiremos un reembolso completo.**

**COPYRIGHT © 2025 AC INFINITY INC. TODOS LOS DERECHOS RESERVADOS**

Ninguna parte de los materiales, incluyendo gráficos o logotipos disponibles en este folleto, puede ser copiada, fotocopiada, reproducida, traducida o convertida a cualquier medio electrónico o formato legible por máquina, en su totalidad o en parte, sin el permiso específico de AC Infinity Inc.





[www.acinfinity.com](http://www.acinfinity.com)